

令和2年度事業報告書

自	令和2年4月1日
至	令和3年3月31日

社会福祉法人 こばと会

こばと第一保育園

1.法人事業報告

(イ) 役職

理事会

役職名	氏名	生年月日	任期	役職
理事長	元井 由隆	S43.3.2	R1.6.11~R3定期評議員会	あおぞら保育園副園長
理事	西川 毅	S29.4.6	R1.6.11~R3定期評議員会	愛和小学童クラブ施設長
理事	角田 大祐	S49.12.29	R1.6.11~R3定期評議員会	西落合小学童クラブ施設長
理事	藤沢 仁	S50.12.24	R1.6.11~R3定期評議員会	諏訪南学童クラブ施設長
理事	田中 まさみ	S28.12.12	R1.6.11~R3定期評議員会	こぼと第一保育園副園長
理事	岡田 みゆき	S32.6.16	R1.6.11~R3定期評議員会	あおぞらぱれっと保育園園長
監事	飯嶋 文彦	S44.7.20	R1.6.11~R3定期評議員会 R3.6退任	市議会議員
監事	吉原 孝		R2.12月~R3定期評議員会	
監事	太田 義次	S30.11.3	R1.6.11~R3定期評議員会	コンサルティング会社経営

評議員会

役職名	氏名	生年月日	任期	役職
評議員	山田 喜一	S10.3.15	H29.4.1~R3定期評議員会	元諏訪地区児童・民生委員
評議員	寺沢 久	S18.4.28	H29.4.1~R3定期評議員会	地域自治会代表
評議員	伊東 伸浩	S41.6.26	H29.4.1~R3定期評議員会	諏訪四丁目自治会会長
評議員	種市 礼子	S52.6.18	H29.4.1~R3定期評議員会	あおぞら保育園保護者代表
評議員	柴田 ゆき	S29.11.23	H29.4.1~R3定期評議員会	子育て総合センターたまっこ施設長
評議員	堀木 康弘	S43.4.2	H29.4.1~R3定期評議員会	弁護士
評議員	柚木 辰雄	S22.12.18	H31.3.25~R3定期評議員会	元大学客員講師

(ロ)

理事会開催日 令和2年度 6月3日・7月3日・9月8日・12月9日・3月19日

評議員会開催日 令和2年度 6月19日

(ロ)延長保育

	4月	5月	6月	7月	8月	9月	10月	11月	12月	1月	2月	3月	合計
19時まで	18	18	19	17	20	23	23	23	23	26	27	26	263
20時まで	2	2	2	2	2	2	2	2	2	2	2	2	24

(ハ)障がい児数

	4月	5月	6月	7月	8月	9月	10月	11月	12月	1月	2月	3月
2才児(A) 発達遅滞	○	○	○	○	○	○	○	○	○	○	○	○
2才児(B) 発達遅滞	○	○	○	○	○	○	○	○	○	○	○	○
4才児(D) 発達遅滞	○	○	○	○	○	○	○	○	○	○	○	○
4才児(E) 発達遅滞	○	○	○	○	○	○	○	○	○	○	○	○
合計	4	4	4	4	4	4	4	4	4	4	4	4

(二)一時保育

	4月	5月	6月	7月	8月	9月	10月	11月	12月	1月	2月	3月	合計
1日	15	10	6	13	8	8	5	7	6	7	6	5	96
半日	94	74	68	20	19	28	26	18	28	18	21	42	456
合計	109	84	74	33	27	36	31	25	34	25	27	47	552

(ホ)定期利用

	4月	5月	6月	7月	8月	9月	10月	11月	12月	1月	2月	3月	合計
3日 4時間	1	1	1	1	1	2	2	2	2	1	1	1	16
3日 8時間	2	2	2	3	3	3	3	3	3	3	3	3	33
4日 4時間	0	0	0	0	0	0	0	0	0	0	0	0	4
4日 8時間	0	0	0	0	0	0	0	0	0	0	0	0	34
5日 4時間	0	0	0	0	0	0	0	0	0	0	0	0	0
5日 8時間	0	0	0	0	0	0	0	0	0	0	0	0	0
合計	3	3	3	4	4	5	5	5	5	4	4	4	49

(ヘ)地域ルーム

	4月	5月	6月	7月	8月	9月	10月	11月	12月	1月	2月	3月	合計
親子(組)	0	0	0	28	22	57	45	34	46	27	30	35	324
シニア	0	0	0	9	4	3	2	3	3	3	3	3	33
合計	0	0	0	37	26	60	47	37	49	30	33	38	357

(ト)保健管理

9月7日・14日	歯科検診(新井 真澄医師)
6月	幼児ブラッシング指導
Ⅲ期	幼児視力検査(看護師)
	幼児聴力検査(看護師)
毎月1回	健康診断(園医 江崎 勝一医師)
毎月1回	身体測定
毎月1回	布団乾燥

(チ)安全管理

避難訓練 毎月1回

(チ)保護者会 4月・9月・2月(3回とも中止)

(ヌ)一日体験入園 随時(中止)

(ル)行事

4月	入園を祝う会		陶芸教室(年長)
	保護者会(中止)		芋ほり(年少、中)中止
5月	端午の節句	11月	遠足(多摩動物園3, 4歳)中止
	春の遠足(3,4才児)中止		お泊り会活動(多摩動物園5歳)
	多摩動物公園(年長)中止		親子遠足(年長)中止
	防災引渡し訓練(延期)		高尾の森わくわくピレージ
6月	歯科検診	12月	子ども会(動画)
	お泊り会(年長)延期		餅つき(中止)
	プール開き(水遊び)	1月	新年子ども会(中止)
7月	七夕	2月	豆まき
	プラネタリウム見学(年長)中止		こぼと保育展(展示のみ)
	夏の子どもまつり(子どものみ)		6年生同窓会(中止)
9月	保護者会(中止)		保護者会(中止)
10月	さんま焼き会(中止)	3月	入園説明会
	運動会		説明(オンライン)面談(小グループ)
	消防署見学(年少、中)中止		ひな祭り(中止)
	秋の遠足(年少、中)中止		卒園を祝う会
	交通公園見学(年長)中止		

毎月の行事

健康診断・身体測定・避難訓練・お茶のけいこ(年長)・造形指導(3~5才)

経験することにより、子ども達の成長の節目となっている行事は、新型コロナウイルス感染症の影響で中止、延期をしたが、内容を検討し、工夫をしながら子ども達が経験できる機会をつくった。運動会については、競技内容を見直し、年少、年中、年長の3部制で行った。行事については、保育から離れたものではなく、日々の活動を通して学んだことが、それぞれの行事に形となっていけばよいと考えている。

新型コロナウイルス感染症対策で緊急事態宣言が出されていた自粛期間に職員が動画を撮影し、こばと第一保育園のホームページ、保護者専用ページ koba Tubeで以下の項目を配信しました。親子で繰り返し楽しんでもらうことができました。

(ID kobato0501 PW kobato0501)

- ・ ミッキーマウスマーチをお家で踊ろう
- ・ マヨジャラを作ってみました
- ・ わらべうた (0歳)
- ・ ペープサート「だるまさんが」
- ・ 勇気100%
- ・ 風船クッションをつくってみました。
- ・ 変身くまさん
- ・ エプロンシアター「3匹のこぶた」
- ・ スライムを作ってみました
- ・ わらべうたであそぼう (1歳)
- ・ こばとレシピ 大豆サラダの作り方
- ・ 紙芝居 ブレーメンの音楽隊
- ・ みんなで手洗いをしましょう
- ・ お茶のけいこ
- ・ にぎにぎおもちゃを作ってみました。
- ・ わらべうた
- ・ 盆踊り(ドラえもん音頭・どうぶつ音頭・うさびよん音頭)
- ・ 大山太鼓
- ・ R2運動会 年長「Fiag」・組体操・リレー
- ・ 3,4歳 チェッコリー玉入れ・かけっこ
- ・ 子ども会わらべうた(0歳・1歳・2歳)
- ・ お茶会(年長)

(3) 職員の待遇

(イ) 健康管理

- ・健康診断
- ・検便 給食担当者、0才担任・・・毎月1回

(ロ) 労務管理

- ・社会保険に加入
- ・退職金(福祉医療機構・東京都社会福祉協議会に加入)
- ・労災上乗せ

(ハ) 待遇

- ・就業規則により処遇

(ニ) 福利厚生

- ・多摩市勤労者市民共済会に加入
- ・予防接種補助

(ホ) 職員の動き

<採用> ◎職員 ・須藤 美穂

◎パート職員 ・関野 瑞樹

<退職> ◎職員 ・梶山 知子
・金山 未奈

◎パート職員 ・村山 萌
・越智 千鶴子
・竹下 富子
・子安 正子

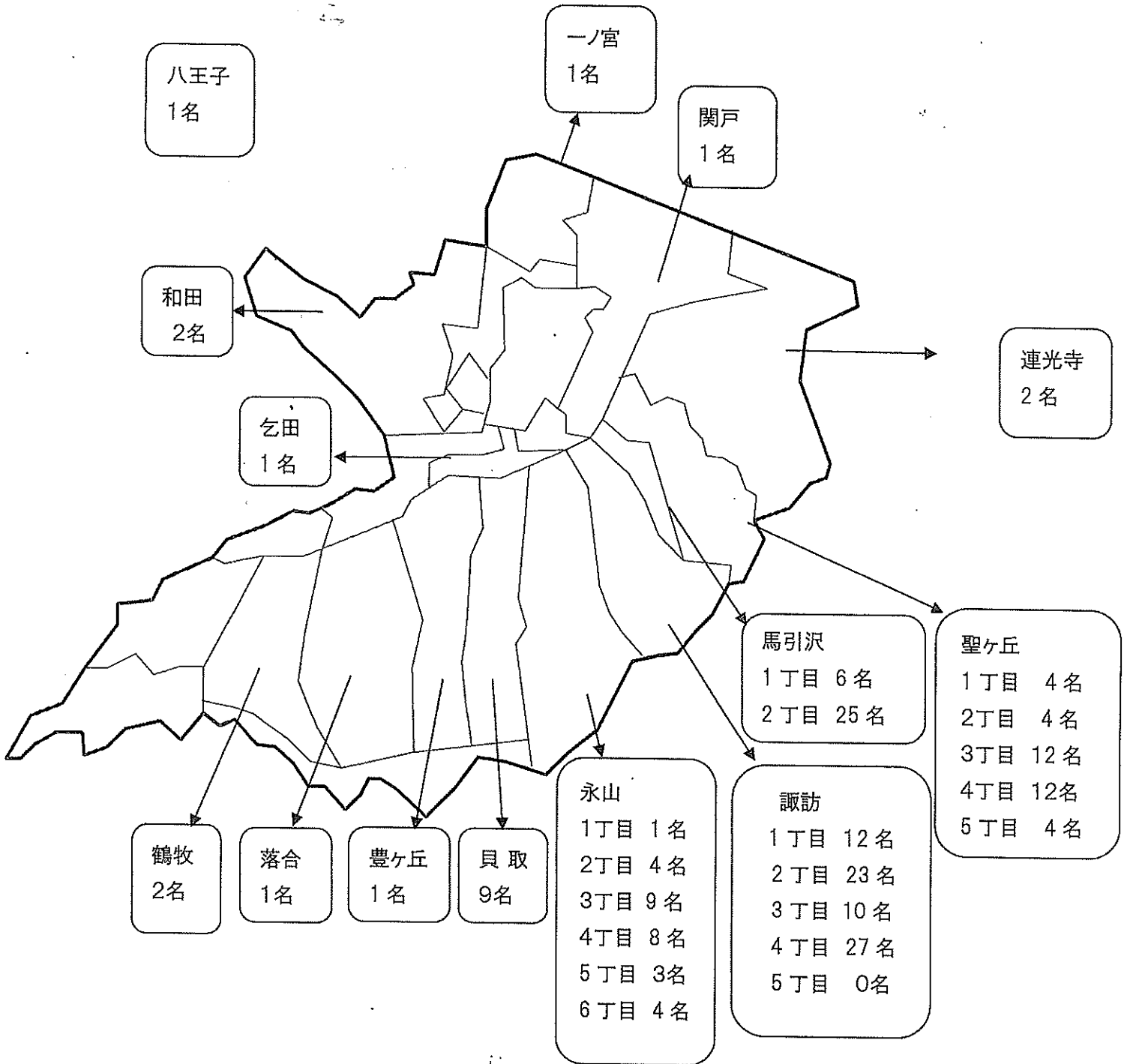
・あおぞら保育園異動 ・片桐 豪

(ヘ)

固定資産取得

・ラーフェイド塗布 1,320,000 円

多摩市 地図

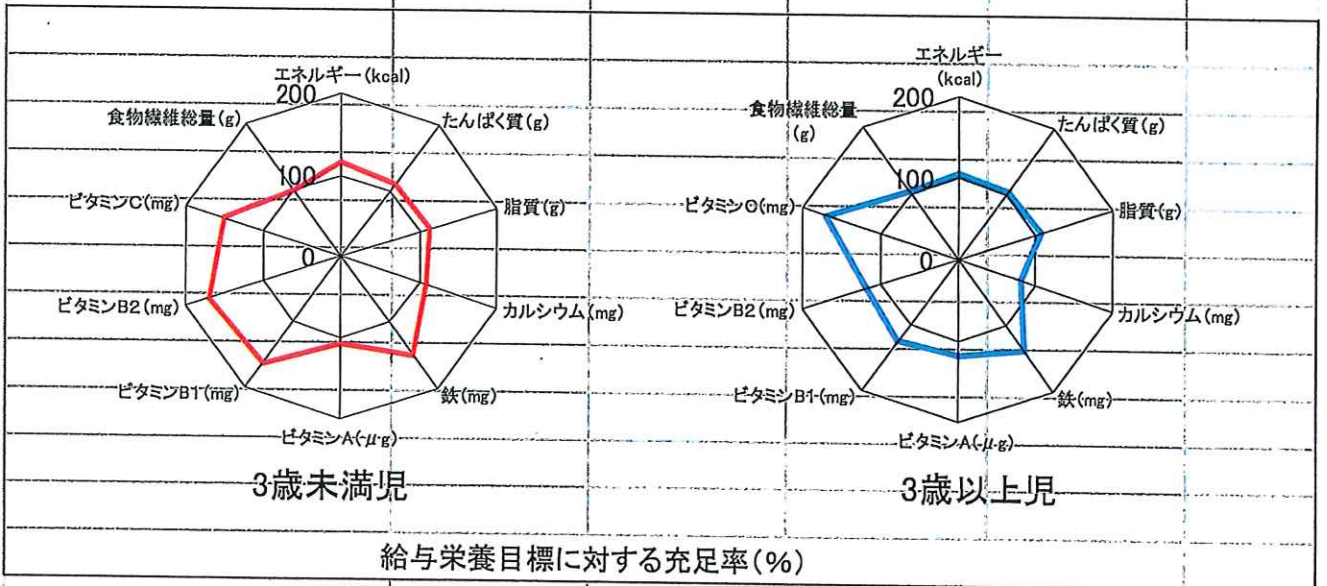


①栄養管理報告

・ 日本人の食事摂取基準(2015年版)に基づき、お昼は一日全体の1/3量+おやつは一日の15%程度として各栄養素の給与栄養目標量を算出した。

	3歳未満児R2.4~R3.3		3歳以上児R2.4~R3.3	
	給与栄養目標量	平均充足率(%)	給与栄養目標量	平均充足率(%)
エネルギー(kcal)	480	116	590	105
たんぱく質(g)	18	111	22	103
脂質(g)	16	114	19.5	106
カルシウム(mg)	170	109	225	81
鉄(mg)	1.4	149	1.8	137
ビタミンA(μg)	150	108	150	118
ビタミンB ₁ (mg)	0.2	162	0.3	124
ビタミンB ₂ (mg)	0.2	171	0.3	118
ビタミンC(mg)	20	151	20	169
食物繊維総量(g)	3.6	100	4.4	103

炭水化物エネルギー比(%)	55	56	55	56
脂肪エネルギー比(%)	30	30	30	30



・ 炭水化物エネルギー比、脂肪エネルギー比は、目標量を満たしており、三大栄養素(炭水化物・たんぱく質・脂質)のバランスはとれている。和食を中心とした献立は三大栄養素のバランスがとりやすいと言われ、引き続き家庭に向けてレシピの紹介等をしていきたい。

・ 1歳児クラスでは、おやつに常に牛乳を提供し、カルシウムの目標量を満たす事が出来た。

・ 幼児クラスでは、煮干し粉を普段の調理に取り入れるなどしてカルシウム摂取に努めていきたい。

お箸の話・7月



お箸の練習が始まった年長さんにお箸で食べる時に気をつける事(人に向けない、刺して使わない等)を話し、正しい持ち方をみんなで練習した。上のおはしを動かす時に中指が下のおはしの方にくっついていたり、まだ上手く動かせない様子の子もいたが、少しずつ練習していこうね、と伝えた。

夏においしくなる食べ物・7月



年少中に、とうもろこしの皮をむくところを見せたり、いろいろな種類や食べ方(クリームコーンスープ、ポップコーンなど)を伝えた。夏野菜や果物の写真を並べたポスターは各クラスに掲示され、給食の時に子ども達も話題にしていた。



給食室横の畑では、三尺ささげ、里芋、大葉などが育ち、乳児クラスの子ども達もよく通る場所で野菜を身近に見てもらおう機会になっていた。



バランスよくたべよう・9月
 年長クラスには『バランスよくたべよう』（食事バランスガイド）をテーマに、赤・黄・緑のグループの食べ物がそろわないと、バランスごまが上手く回らなくなってしまうよ、と説明した。給食の献立がどのグループになるか？などクイズをした。給食の献立を黄・緑・赤に上手に分ける事が出来ていた。

食べる時に気をつけよう・9月



3.4 オクラスに対して‘食べる時に気をつけよう’というテーマで①食べる時の姿勢②よくかんで食べる事を伝えた。姿勢に関しては間違い探しのクイズにして、子ども達に考えてもらった。『よくかんで食べる』話では、食べ物が口の中で小さくなって唾液と混ざっていく様子や、消化によい・虫菌の予防・味がよく分かる等を伝えた。

実際に起きた事故の話から、食べ物をつまらせて起こる窒息の怖さや早食い競争の危険も伝えた。子どもからも『よくかんで食べないと食べ物がつまって、苦しくなっちゃうよ』という声が聞かれた。

秋に美味しい食べ物・10月

年少中には旬のいろいろなおいものクイズ（さつまいも・里芋・じゃがいも・ながいも）・秋に美味しい果物やきのこ、根菜類など…畑で育つさつまいもの様子を紹介したり、保育園にも里芋が栽培されている事を伝えた。年長には旬のきのこクイズに挑戦してもらい、普段食べている5種類のきのこをグループ毎に相談しながら名前と形を分けていった。





節分・2月

豆まきの豆が大豆で、大豆から様々な食品が作られている事を伝えた。(みそ・しょうゆ・豆腐・油揚げ) また、恵方巻き(手巻き寿司)の作り方を伝えた。手巻き寿司はテーブルの上で各自作るため、テーブルにラップを敷いてより衛生的に作れるように配慮した。

年長さんリクエストメニュー・2月

保育園の給食で好きなおひる(黄・緑・赤のグループの食べ物がそろうように)とおやつを記入して投票してもらった。3月の献立でハヤシライス・からあげ・大学芋などを実施した。

ひなまつり・3月



年長にはまぐりや旬の菜の花の話をした。はまぐりの貝殻を使った遊び「貝合わせ」のセットをしばらくクラスに置いて遊べるようにした。給食で出た貝殻をとっておいて、自分で絵を描いたり、家からあさりの貝殻を持ってくる子どももいた。

・年長クッキング(どうぶつパン)



感染症予防に配慮し、生地をこねるのは大人が子ども達に見せながら行った。出来上がった生地を人数分に分けて、各自好きな形に作った物を給食室のオーブンで焼き、おやつで食べた。

※食育のお話の時は、換気・マスクの着用・人と人との間隔をあける、などの対応をしながら行った。

令和2年度考察

《病欠状況》

今年度の病欠者は417名であった。この人数は昨年度の半分以下の人数であり、「過去10年間の病欠状況」を見ていただくと分かるように、今迄になく少ない人数であった。これは皆さんもご存知の通り新型コロナウイルスによるいろいろな影響が、このような人数になったのかと思われる。

その影響とは先ず、4月下旬に緊急事態宣言が発令され、こぼとでも出席率が20%台となったこと。このことで、5月は病欠者が3名であった。やはり密を避けることでこれだけ流行を防ぐことが出来るのだと実感した月であった。

その後出席率も徐々に上がり7月には平均80%台となり病欠者も増えたが、それでも100人を満たない人数であった。例年だと100人以上になる月があるが、今年度は「病気統計リスト」を見ていただくと分かるように、そのような月が一度もなかった。これは幼児クラスからのマスク着用、登園時の手洗いや手指消

毒、送迎者も含む検温や体調管理、換気や環境消毒、発熱者が保育中にいた時には他クラスとの接触を控える等、市からの通達や保健担当者会、研修、ニュース等から得た情報を保健衛生会議やリーダー会、朝礼・昼礼



らしていけるのではないかと思われる。

《事故報告》

事故のほうも例年にない結果となった。上記の病欠状況でも触れたが、緊急事態宣言が発令されたことで当園でも、4月下旬から登園者が減り自宅待機している家庭が多かった。その為4・5月は例年になく怪我人が少なかった。事故に関しても密を減らすことで怪我人が減るということを実感した。しかし、緊急事態宣言があけてから、特に7～8月に子ども達が増え職員の休みが重なる時から怪我人が増えてしまった。過去10年間の月別事故件数を見ていただくと分かるように8月は毎年1件だったが、今年度は3件も事故が起きてしまった。この緊急事態宣言があけた頃は、散歩へも行けず園庭で過ごすことが多かった。外で過ごすことが少なかったことからか自粛中も室内で過ごすことが多かったせいか転んだだけで骨折など、ちょっとしたことで大きな怪我へとつながるケースもあり、今年度は都へ報告する怪我が2件も発生してしまった。このことから自粛期間で密が減れば事故は減るが、こもることで筋力が低下し、ちょっとしたことで大きな怪我へとつながり易いということを実感した。このことを怪我人が発症したクラス担任と話し合い、朝礼で皆に伝え、子ども達へはルールを伝え、大人が少ない時の動きを変えたり今まで同様に体幹を鍛えたりなど意識して動い

《発達》

昨年度同様に今年度も毎月使用する身体測定表にBMI指数の表を貼り、太り気味や太りすぎ、痩せ気味や痩せすぎの子への食事配慮を伝え、クラス職員へも声を掛け、経過を見ていった。低身長の子へは園医へも相談した上で保護者へ声をかけて、0歳クラスでは牛乳がおやつに出る完了食になるまでミルクを毎食追加したり、1歳クラスでは牛乳をおやつ時に毎回飲む等、例年同様配慮していった。その甲斐あってか今年度初めて0歳クラスで体重が成長曲線を下回る子がいたが、年度末には曲線へ入ることが出来た。保護者からは「姉も食が細いが、この子は良く食べるようになった」と言われたとのこと。0歳クラスの職員がその子に寄り添って栄養士も巻き込み食事を丁寧に進めていった甲斐があったようだ。

また発達面でもコロナ禍で巣ごもりの影響があった。“身体測定結果”の表を見ていただくと分かるように、0歳と4歳以外は、4月から3月の「その差」が過去4年間に比べ高い状況であり、太りすぎの子も6人いた。ただ身長も伸び率が良く、3歳児に関しては一番伸びていた。

来年度も今年度と同じ形で実施し、太りすぎや痩せすぎの子、低身長の子が増えないように注意をして見ていきたい。

度まで東京都の目標を達していることが、ここ数年続いていたので意識が薄らいでいたのかもしれない。またブラッシング指導や食後のブラッシング、食後のうがいもコロナ禍で飛沫感染予防の為、出来ていない。年長児へは歯を大切にすることを伝え、保健だよりで保護者へ啓蒙したが来年度はどんな結果が出るのか不安である。今後はコロナ禍で試行錯誤して、3歳児の「むし歯が無い子 90.0% 台」が達成出来るようにしていきたい。

視力検査は今年度、コロナ禍で初めての検査となり、今まで以上に意識して目をかくす検査器具を消毒をした。その甲斐あってか検査後はコロナを疑われるような症状を発する子は一人もいなかった。



視力検査結果は、視力 1.0 以上だった子が年長児で初めて全国平均を上回った(「視力 1.0 以上の子」の表参照)。しかし年少児・年中児では昨年度より下回ってしまい、年少児では平成 30 年度に次いで少ない状況であった。視力でもコロナ禍で巣ごもりをしてテレビやネット、ゲームなど近くを見る機会が増えてしまい、視力が育たない子が多かったのではないかと思われる。今後は、注視や追視、外遊びで遠くを見る機会を増やしたり、会話をして言葉を増やしたりなど脳の認知機能を高め、クラス毎に視力を高める方法、反対に視力を下げない方法

病名	4月	5月	6月	7月	8月	9月	10月	11月	12月	1月	2月	3月	合計
突発性発疹		2	2	1	6	1	1					2	15
水痘					1					1			2
流行性耳下腺炎							1	1					2
伝染性紅斑(りんご病)													0
ヘルパンギーナ													0
手足口病													0
プール熱(咽頭結膜熱)							1						1
溶連菌感染症							3						3
インフルエンザ													0
アデノウイルス感染症										1			1
かぜ症候群	3		3	24	6	25	24	8	7	10	3	7	120
クループ症候群(気管支炎)				1									1
肺炎													0
喘息			1					1	1				3
伝染性膿痂疹(とびひ)					1	1		1					3
虫刺され				1									1
蕁麻疹					1								1
いぼ	1												1
外傷	1			1								2	4
結膜炎			1										1
麦粒腫(ものもらい)													0
流行性角結膜炎													0
中耳炎			1		3			1		1			6
副鼻腔炎						1		1					2
下痢	1	1	1		4	3	3	2		1		1	17
嘔吐			1			1		1		1		1	5
便秘													0
腹痛				2		1			2		2		7
感染性胃腸炎				1		1	1					3	6
頭痛							1						1
熱性痙攣													0
肘内症													0
捻挫												1	1
体調不良	1		7	5				2	2	1	1	4	23
用心して				2		1					1		4
通院			2	6	5	4	3		3	1		1	25
入院												2	2
発熱	6		8	11	4	14	23	14	9	7	5	8	109
下痢・嘔吐													0
咳	2		3	8	1	3	6	10	2	3	1	1	40
マイコプラズマ感染症													0
クループ						1							1
RSウイルス													0
胃腸炎					2	1	1		1	1		3	9
ヘルペス性歯肉口内炎													0
全計													417
合計	15	3	30	63	34	58	68	42	27	28	13	36	417

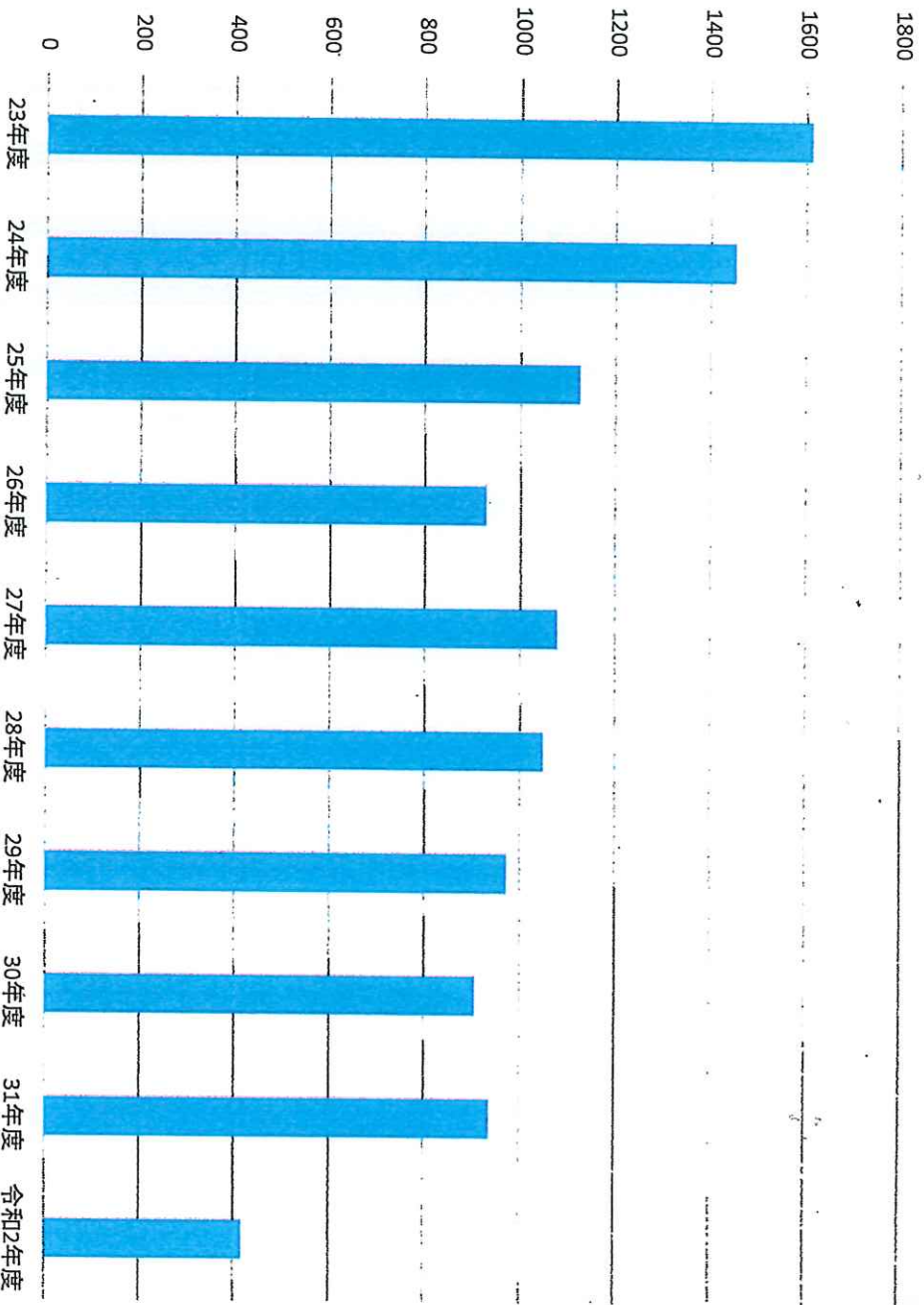
令和2年度年齢別病欠状況

病名	0歳			1歳			2歳			3歳			4歳			5歳			全計	
	4~7月	8~11月	12~3月	4~7月	8~11月	12~3月	4~7月	8~11月	12~3月	4~7月	8~11月	12~3月	4~7月	8~11月	12~3月	4~7月	8~11月	12~3月		
	合計	合計	合計	合計	合計	合計	合計	合計	合計	合計	合計	合計	合計	合計	合計	合計	合計	合計		
突発性発疹	2	3	1	6	4	1	4	2	2	0	0	0	0	0	0	0	0	0	1	13
水痘	0	0	0	0	0	0	0	0	0	0	0	0	0	1	1	2	0	0	0	2
流行性耳下腺炎	0	0	0	0	0	0	0	0	0	0	0	0	0	0	0	0	0	0	0	0
伝染性紅斑(りんご病)	0	0	0	0	0	0	0	0	0	0	0	0	0	0	0	0	0	0	0	0
ヘルパンギーナ	0	0	0	0	0	0	0	0	0	0	0	0	0	0	0	0	0	0	0	0
プール熱(咽頭結膜熱)	0	0	0	0	0	0	0	0	0	0	0	0	0	0	0	0	0	0	0	0
溶連菌感染症	0	1	0	1	0	0	1	0	0	0	0	1	0	0	0	0	0	0	0	3
インフルエンザ	0	0	0	0	0	0	0	0	0	0	0	0	0	0	0	0	0	0	0	0
アデノウイルス感染症	0	0	0	0	0	1	1	0	0	0	0	0	0	0	0	0	0	0	0	1
かぜ症候群	4	19	6	29	10	18	31	6	8	8	22	5	4	4	13	3	11	3	17	120
クループ症候群(喉頭炎)	0	0	0	0	1	0	1	0	0	0	0	0	0	0	0	0	0	0	0	1
喘息	0	0	0	0	0	0	0	1	0	0	1	0	1	0	0	1	0	0	0	3
伝染性膿痂疹(とびひ)	0	0	0	0	0	0	0	0	1	0	1	0	2	0	0	0	0	0	0	3
虫刺され	0	0	0	0	0	0	0	0	0	0	0	0	0	0	0	0	0	0	0	0
蕁麻疹	0	0	0	0	0	0	0	0	0	0	0	0	0	0	0	0	0	0	0	1
いぼ	0	0	0	0	0	0	0	0	0	0	0	0	0	0	0	0	0	0	0	1
外傷	0	0	0	0	1	0	2	0	0	0	0	0	0	0	0	1	1	0	0	4
結膜炎	0	0	0	0	0	0	0	1	0	0	0	0	0	0	0	0	0	0	0	1
中耳炎	1	3	1	5	0	1	1	0	0	0	0	0	0	0	0	0	0	0	0	6
副鼻腔炎	0	0	0	0	0	1	1	0	0	0	0	0	0	0	0	0	0	0	0	2
下痢	0	1	0	1	2	4	7	0	1	0	1	0	3	1	4	1	2	0	1	17
嘔吐	1	0	1	2	0	0	0	0	0	0	0	0	0	0	0	0	0	0	0	5
腹痛	0	0	0	0	0	0	0	0	0	0	0	0	0	1	1	2	0	2	4	7
感染性胃腸炎	0	0	0	0	0	1	1	0	2	1	0	0	0	0	0	0	0	0	0	6
頭痛	0	0	0	0	0	0	0	0	0	0	0	0	0	0	0	0	0	0	0	1
捻挫	0	0	0	0	0	0	0	0	0	1	1	0	0	0	0	0	0	0	0	1
体調不良	0	1	1	2	3	0	5	1	0	1	2	3	1	1	5	2	0	1	3	23
用心して	0	0	0	0	0	0	0	1	0	0	1	0	0	0	0	0	0	0	0	4
通院	2	1	4	7	2	1	3	0	3	0	3	1	2	0	3	3	3	0	6	25
入院	0	0	1	1	0	0	0	0	0	0	0	0	0	0	0	0	0	0	0	2
発熱	5	10	5	20	8	21	16	5	7	3	15	3	5	1	9	2	7	2	11	109
下痢・嘔吐	0	0	0	0	0	0	0	0	0	0	0	0	0	0	0	0	0	0	0	0
咳	1	2	1	4	3	2	7	1	9	1	11	3	3	0	6	3	3	0	6	40
クルーズ	1	0	0	1	0	0	0	0	0	0	0	0	0	0	0	0	0	0	0	1
胃腸炎	0	0	0	0	0	0	6	0	0	1	1	0	0	0	0	0	0	0	1	9
ヘルペス性歯肉口内炎	0	0	0	0	0	0	0	0	0	0	0	0	0	0	0	0	0	0	0	0
合計	17	41	21	79	31	55	116	18	33	15	66	16	22	8	46	18	28	17	63	417

	0歳	1歳	2歳	3歳	4歳	5歳
4~7月	17	31	18	16	18	12
8~11月	41	55	33	22	28	22
12~3がつ	21	30	15	8	17	13
合計	79	116	66	46	63	47

過去10年間の病欠状況

年度別病欠者



	病欠者	在籍者
23年度	1612	195
24年度	1453	197
25年度	1124	199
26年度	928	196
27年度	1077	199
28年度	1048	193
29年度	972	192
30年度	905	190
31年度	936	191
令和2年度	417	189

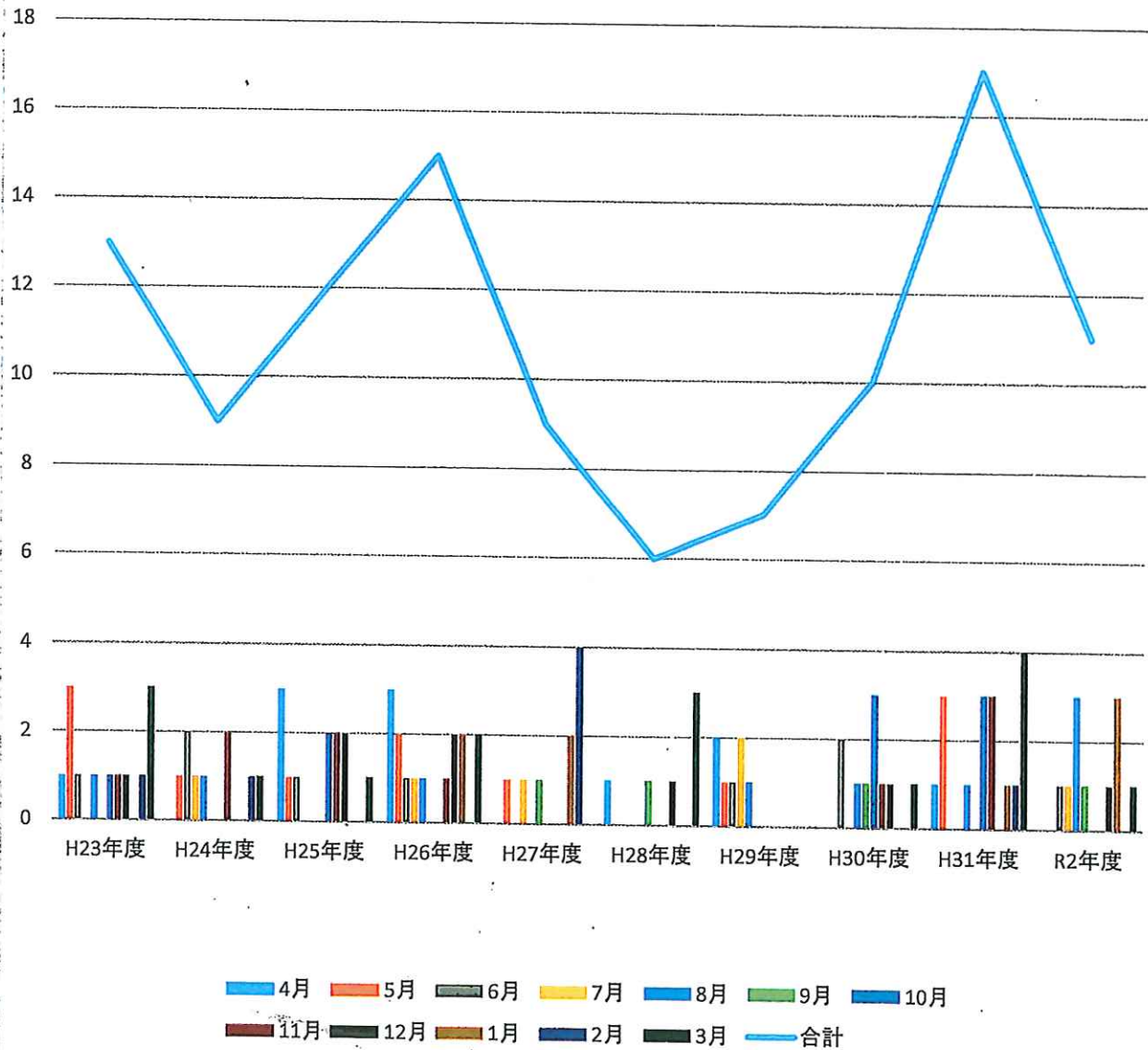
過去10年間の疾病別病欠状況

病名	22年度	23年度	24年度	25年度	26年度	27年度	28年度	29年度	30年度	31年度	R2年度
突発性発疹	11	2	7	10	2	8	7	7	9	3	15
水痘	74	23	12	10	18	4	6	4	1	2	2
流行性耳下腺炎	1	3	4		5	2	2	5	1	2	2
伝染性紅斑(りんご病)		2	1			7			3	1	
ヘルパンギーナ	4	4	12	9	14	3	6	17	8		
手足口病	28	67	2	13	2	53	4	38		32	
プール熱(咽頭結膜熱)	3	6		2	3	3	4	2	1	17	1
溶連菌感染症	9	13	23	2	14	21	34	49	30	24	3
百日咳										3	
インフルエンザ	31	75	58	62	45	46	40	59	71	41	
アデノウイルス感染症		4	1	6		7	2	9	2	17	1
反復性耳下腺炎			4	1	1	1				1	
頭じらみ								1			
かぜ症候群	160	161	103	117	99	81	105	106	124	119	120
気管支炎	4	4	9	1	5	5	6	1	1	4	
クループ症候群(気管支炎)											1
扁桃腺炎		1	2	2	2	3	1	1		1	
肺炎		1	9	4	0	3	1		2	2	
喘息	28	11	16	15	10	16	4	8	2	5	3
クループ				1	2		1				
アトピー性皮膚炎		1	1								
伝染性膿痂疹(とびひ)	7	8	8	6	5	4	1	4	4	4	3
虫刺され											1
水疱							1				1
じんましん		2	5	6	3	3	1	2	2	3	1
火傷			1	3			6	1			
外傷			5	3	4	1	5	5	4	2	4
結膜炎	11	5	11	17	4	6		12	8	3	1
麦粒腫(ものもらい)		1	1	1	2	1		1			
流行性角結膜炎			1	1	1		3	4	1		
中耳炎	16	9	15	14	8	8	9	11	11	9	6
外耳炎			3								
副鼻腔炎				1			1		1		2
鼻血			1			1	1	1			
花粉症				1							
ヘルペス		1	4	1	1	1	2				
歯痛			1			1	1				
下痢	66	58	63	40	43	46	49	37	46	36	17

過去10年間の月別事故件数

	H23年度	H24年度	H25年度	H26年度	H27年度	H28年度	H29年度	H30年度	H31年度	R2年度
4月	1	0	3	3	0	1	2	0	1	0
5月	3	1	1	2	1	0	1	0	3	0
6月	1	2	1	1	0	0	1	2	0	1
7月	0	1	0	1	1	0	2	0	0	1
8月	1	1	0	1	0	0	1	1	1	3
9月	0	0	0	0	1	1	0	1	0	1
10月	1	0	2	0	0	0	0	3	3	0
11月	1	2	2	1	0	0	0	1	3	0
12月	1	0	2	2	0	1	0	1	0	1
1月	0	0	0	2	2	0	0	0	1	3
2月	1	1	0	0	4	0	0	0	1	0
3月	3	1	1	2	0	3	0	1	4	1
合計	13	9	12	15	9	6	7	10	17	11

過去10年間の月別事故件数



R2 年 度 事 故 記 録

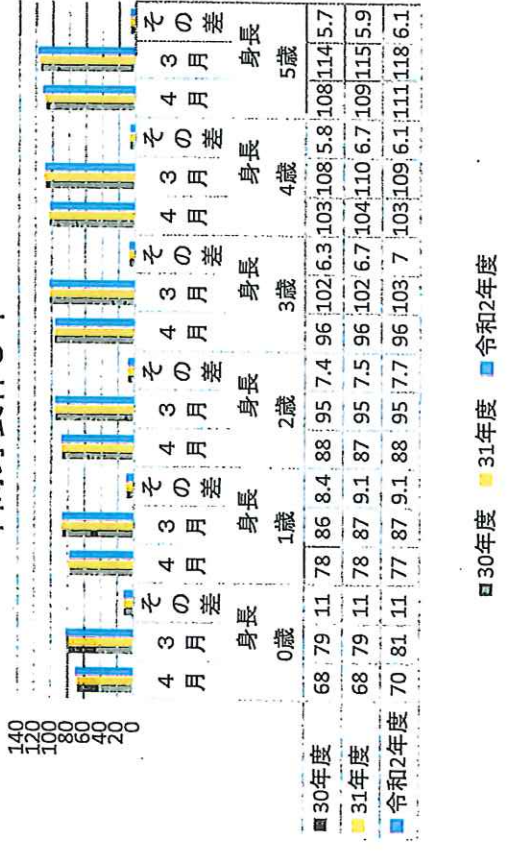
月 日	組・名前	時間・場所	病名・処置	事故内容	再発防止策
1. 6月16日 (火)	フェリッパ 2歳	10:00頃 散歩先	左上乳中切歯破折 新井歯科 診察、写真、局麻下一部歯抜去、神経除去、洗浄・化膿止め注入、仮固定、パワリ処方	電車の入口で転倒。口唇より血が滲んでおり、左上乳中切歯破折している。新井歯科受診。神経が見えているので、治療をする。このことで、左記治療される。	● 大人が一人の時は、子ども達全体を注意して見守る。 ● 靴のペグがテープをしつかり止める。 ● 最近転ぶ子が多いので、一人ひとりの歩き方を確認しつつ、体幹を使う遊び等を設定していく。
2. 7月7日 (火)	れんげ 1歳	15:50頃 たんぼぼ	右前額部頭創 波部整形 診察・X・P・消毒・サート、化膿止め処方	ジョイントマットを何個か積み重ねた上で、つまずいたのかずべったのか転倒。右前額部に 8X1X2 2回程の傷があり、血が滲んでいた。冷やしたタオルで圧迫止血。テープで傷口寄せでパワリで圧迫固定後、波部整形受診。左記治療される。	● 広い空間を確保してから、運動カーを配置する。 ● 壁面玩具は遊んだら、鍵をかける。 ● パート職員が教員連れて遊びに来ることが多い部屋なので、子どもの遊びを見守る姿勢や全体の子に目をかけること等も、その都度声を出して知らせる。
3. 8月1日 (土)	マキ 年長児	11:40頃 屋上園庭	右膝骨若木骨折 波部整形 診察・X・P・ギブス固定、湿布処方	水遊び中、裏返していた水遊びの容器(バケツ)に、右手首外側をぶつける。その時には大人に言わず数日普通に動かしていたが、確認すると同じ部位を痛がるので、8/5 波部整形受診。X・P 結果ギブス固定される。	● 活動の前に、危険が無いか必ず確認する。 ● 全体を見守れる様に、意識して視野を広げる。 ● 活動の前に遊び方を子ども達と確認する。 ● アールを裏返したら、もも組前奥に置き、そちらへは行かないことを子ども達へ伝えることと幼児グッズ全体で共有をした。 ● 本児はこれで2回目の骨折である。今後も骨を強化する為の活動や食事が必要だと思われる。
4. 8月7日 (金)	マキ 年長児	17:05頃 園庭	右上腕骨類上骨折 永山整形 診察・X・P・ギブス固定	園庭からバスへ戻る時、他児にぶつかって転倒。右肘付近を痛がるので、父希望した永山整形受診。X・P 結果ギブス固定される。	● 大人の人数が少ない時は、子ども達と一緒に並んで部屋へ戻る。 ● 戻る時に、前を向いて歩く事を事前に伝える。 ● 園庭の砂が少なくなると滑って転びやすくなる。事務所へ伝え砂を入れてもらう。 ● 本児はこれで3回目の骨折とのこと。今後も骨を強化する為の活動や食事が必要だと思われる。
5. 8月13日 (木)	つくし 1歳	10:30頃 つくし室内	舌切創 永山センター歯科 診察	封鎖してある棚の奥にある棚から、カカ種木を取ろうとして、パワリスを崩し、前の棚に頭をぶつけ舌を切る。永山センター歯科受診して様子見て良いとのことであった。	● ワゴンを取りに行く際、大人の人数が少ない時は、着ち着かない子、噛みつきそうな子、怪我になりそうな子など誰か一人でも連れていく。 ● お前座が着ち着かない様子の時は、先ず着ち着いたことを確認してから取りに行く。 ● 大人の人数が少ない時は、年齢間で共有する。 ● 封鎖してある棚の取れそうを取れない玩具は、見えないようにしておく。 ● 体幹を鍛える(つま先歩きなどで、凸凹のマットを歩くことや、足が上がりずらい為、高さのある所をまたぐ(タテ等))。
6. 9月16日 (水)	フェリッパ 2歳	10:00頃 散歩先	左第2指腫れ 波部整形 診察・X・P 包帯固定、テープ処方	競技場と武道館の間の斜面で階段を降りていて、次第に左遊と降りる速さを思い合うようになった。その時、一番下の段の所で転び右手拳、左第1指に擦り傷があったので処置をしたが、園に戻ってから左第2指が腫れているのに気づき波部整形受診。X・P 上異常無く、化膿止め服用して様子見ることとなった。	● 階段を下りる時は、鞆い合わせゆっくりに降りることを伝える。 ● 新入園児で6月後半から登園したこともあり、体幹や体のパワリスが安定していない時もある。ので、普段の活動の中で引き続き、体幹を意識した活動を取り入れていく。 ● 靴のペグがテープがしつかりとしていているか確認する。 ● 受診後、経緯を確認する中で虫刺されの可能性があるとや、刺されると腫れやすい体質等の情報が入った。2~3日後には痒みも出てきたので虫刺されの可能性が高まった。このことから、色々な角度から考える必要があると感じた。
7. 12月4日 (金)	ばら 年中	11:50頃 園庭	左上乳中切歯重傷 新井歯科 診察、X・P、消毒	円になってボールを使って中当てをしている時、本児の前にはボールが転がってきて取ろうとした時に、他児がボールを取りに走り込んでいき、他児の頭と本児の口がぶつかった。左上乳中切歯ぐらつきと歯肉から血が滲んでいるので、新井歯科受診。もう根っこが短く、永久歯が直ぐ生えてくるので、生え変わりの時期とのことであった。	● ぶつかってしまった他児は日頃から不注意で怪我をし易いとのこと。当てもボールを速いかけ自分中心になることが多いので、大人に声をかけられていたので、事前にしっかりと約束をしたり、周囲を良く見たり等していくことを伝える。 ● 空間認知力をつけていく体育遊びを取り入れていく。

8. 1月8日 (金)	コメタ 年長	12:10頃 園庭	左第2指骨折(疑) 渡部整形外科・診察・X-P・ 湿布貼布・処方	サッカー中、他児の足につまみずいて転倒。その際、左第2指をサッカーボールにぶつけた。冷やピタをして様子見ているが、夕方にも腫れているので、受診。X-P 上異常無いが、骨折(疑)にて湿布固定される。	● サッカー付近に大人が居なかつたことで、どんだん動きが激しくなっていたと考えられる。傍で見守ったり、激しすぎたら一度止めて落ち着かせたり、ボールを決めたり(激しく当たったら「カード」...等)してから再度遊ぶ対応をしていく。 ● 怪我した子の負けたくない気持ちが強かった。習っている子にドリブルなど教わり上達する時間も作る。
9. 1月13日 (水)	コメタ 年長	16:10頃 園庭	上左右乳中切歯・右 乳側切歯脱臼 新井医師・診察・X-P・ 消毒・局麻・整復・固 定・抗生剤・鎮痛剤処 方	サッカー中、ボールを走って追いかけて取ろうとしたら、後ろから来た他児に押されて、転倒。アスファルトの丸太部分に下顎をぶつけて、下唇を擦り剥き、上左右乳中切歯及び右乳側切歯歯肉から出血多く、新井歯科受診。脱臼しているのので局麻下で整復・固定される。	● サッカーが上手な子にはハンディを付けて、サッカーを行い、皆が勝てる経験をする。 ● 激しいことをしたら、カードを出して数分退場がある等ボールを徹底していく。 ● 叩外へボールが出た時には、歩いて取りに行くよう声掛ける。
10. 1月14日 (木)	コメタ 年長	15:50頃 園庭	左第2指突き指 佐々木病院 診察・ X-P・湿布貼布・処方	ドッグボール中ボールから逃げようとした時に、指にボールが当たってしまいました。人差し指の根元が腫れていたため、佐々木病院受診。X-P 上異常なく、突き指と診断され湿布固定される。	● 当たりどころが悪かつたのかもわからない。ボールが劣化してきていて空気が抜けやすいので、新しいドッグボール用のボールを購入してもらえとのこととなった。 ● 母から「吸い取りで腫れている部分だったので、そんなに腫れていない」と言われたとのこと。確かに痛みが殆ど無かつた。今後は吸い取りで腫れている場合も保健の個人票に記載して把握していく。
11. 3月19日 (金)	ボビー 0歳	9:50頃 散歩先(武道 館近く)	右上乳中切歯骨折 新井歯科 診察・X-P・研磨、消毒	武道館近くのコンクリートの歩道で、どんぐりを非水溝の穴に入れようとして、大人と子どもとの間を通る時に、他児が立ち上がりぶつかって、本児がガラスを崩して転倒。鉄製の非水溝の蓋に口から打ち付けてしまい、右上乳中切歯骨折する。新井歯科受診。揺れが無く、X-P 上も異常ないので、患歯を研磨して整形される。	● 密集している中に入っている、他児と接触して起きてしまったとのこと。今後このようなことがないように、子どもや大人がぶつかからないようなスペースを保ち、子どもの動きや状況をしつかり見ていく。
曜日別	年齢別	時間別	怪我別	期別	
(月):1件	0歳:1件	8時:1件	頭部の怪我:1件 眼周囲の怪我:1件 手指の怪我:3件	I期:2件(6月1件、7月1件)	
(火):2件	1歳:2件	10時:3件	足の怪我:1件 骨折:2件 口腔内の怪我:5件	II期:4件(8月3件、9月1件)	
(水):2件	2歳:2件	12時:1件	鋒刺:5件/計11件	III期:1件(12月1件)	
(木):2件	年少:1件	15時:2件	場所別	IV期:5件(1月3件、3月1件)/計11件	
(金):4件	年中:1件	17時:1件	室内:2件 トイレ:1件 ベランダ:1件 ホール:1件 地域:4件		
(土):1件	年長:5件		屋上園庭:1件 園庭:5件 散歩先:3件/計11件		
計11件		男女別	治療別		
		男児:8件 女児:3件	治療不要:2件 即日治療完了:4件 要通院:5件		

	0歳				1歳				2歳				3歳				4歳				5歳			
	身長				身長				身長				身長				身長				身長			
	4月	3月	その差	4月	3月	その差	4月	3月	その差	4月	3月	その差	4月	3月	その差	4月	3月	その差	4月	3月	その差	4月	3月	その差
29年度	69.8	80.2	10.3	78.5	87.2	8.7	87.6	95.3	7.7	95.9	102.1	6.2	101.4	107.5	6.1	111.0	117.2	6.3	111.0	117.2	6.3	111.0	117.2	6.3
30年度	67.6	78.5	10.9	77.9	86.4	8.4	87.5	94.8	7.4	96.0	102.3	6.3	102.5	108.3	5.8	108	113.6	5.7	108	113.6	5.7	108	113.6	5.7
31年度	67.5	78.8	11.3	78.1	87.2	9.1	87.5	95.0	7.5	95.5	102.2	6.7	103.6	110.2	6.7	108.8	114.7	5.9	108.8	114.7	5.9	108.8	114.7	5.9
令和2年度	70.0	81.3	11.3	77.4	86.5	9.1	87.6	95.4	7.7	95.9	102.9	7.0	102.8	108.9	6.1	111.4	117.5	6.1	111.4	117.5	6.1	111.4	117.5	6.1

	0歳				1歳				2歳				3歳				4歳				5歳			
	身長				身長				身長				身長				身長				身長			
	4月	3月	その差	4月	3月	その差	4月	3月	その差	4月	3月	その差	4月	3月	その差	4月	3月	その差	4月	3月	その差	4月	3月	その差
29年度	8.8	11.1	2.3	10.5	12.6	2.1	12.7	14.3	1.6	14.1	15.5	1.4	16.0	17.6	1.6	19.0	21.4	2.5	19.0	21.4	2.5	19.0	21.4	2.5
30年度	7.9	10.6	2.7	10.4	12.5	2.1	12.7	14.4	1.8	14.5	16.2	1.8	15.6	17.4	1.8	17.8	20.1	2.3	17.8	20.1	2.3	17.8	20.1	2.3
31年度	7.9	10.7	2.8	10.5	12.6	2.1	12.6	14.4	1.8	14.5	16.5	1.9	16.7	18.9	2.2	17.5	19.8	2.3	17.5	19.8	2.3	17.5	19.8	2.3
令和2年度	8.5	11.1	2.6	10.4	12.6	2.2	12.8	14.6	1.8	14.7	16.7	2.0	16.8	18.9	2.1	19.5	22.1	2.6	19.5	22.1	2.6	19.5	22.1	2.6

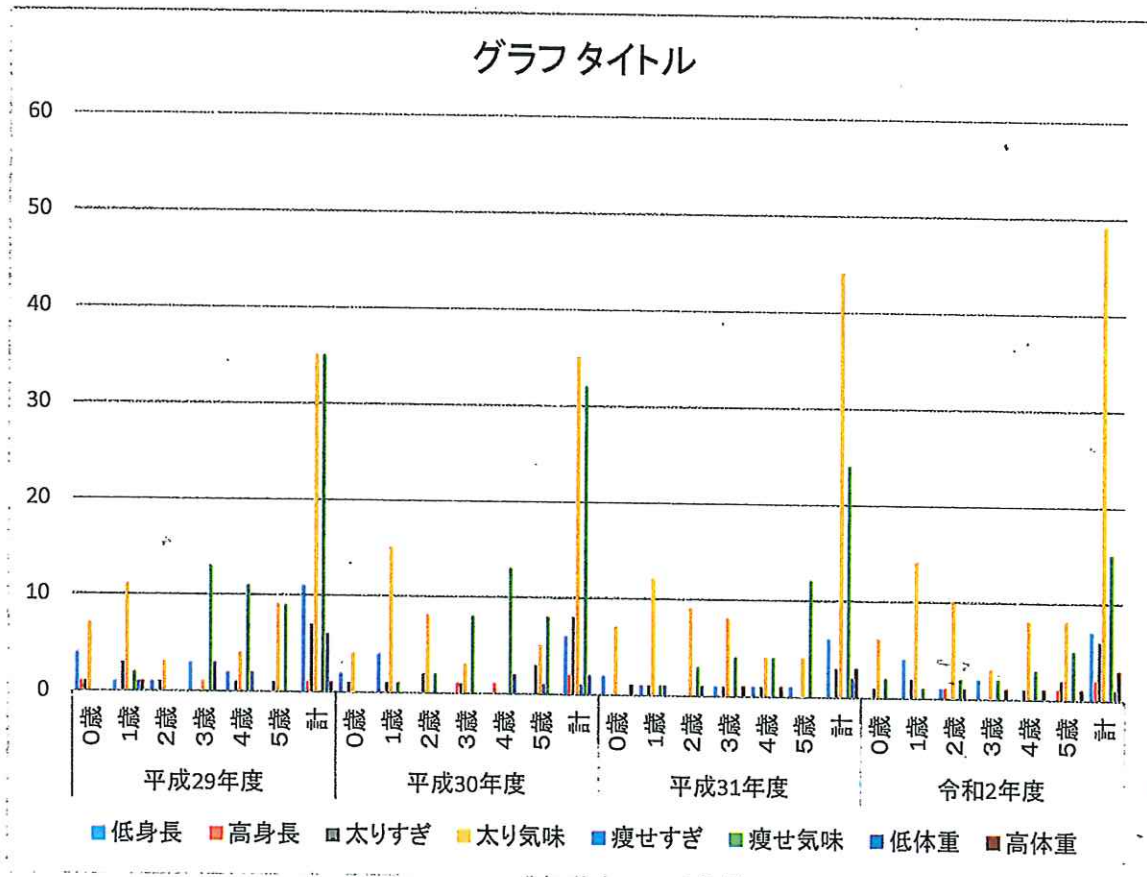
年間身長伸び率



年間体重伸び率



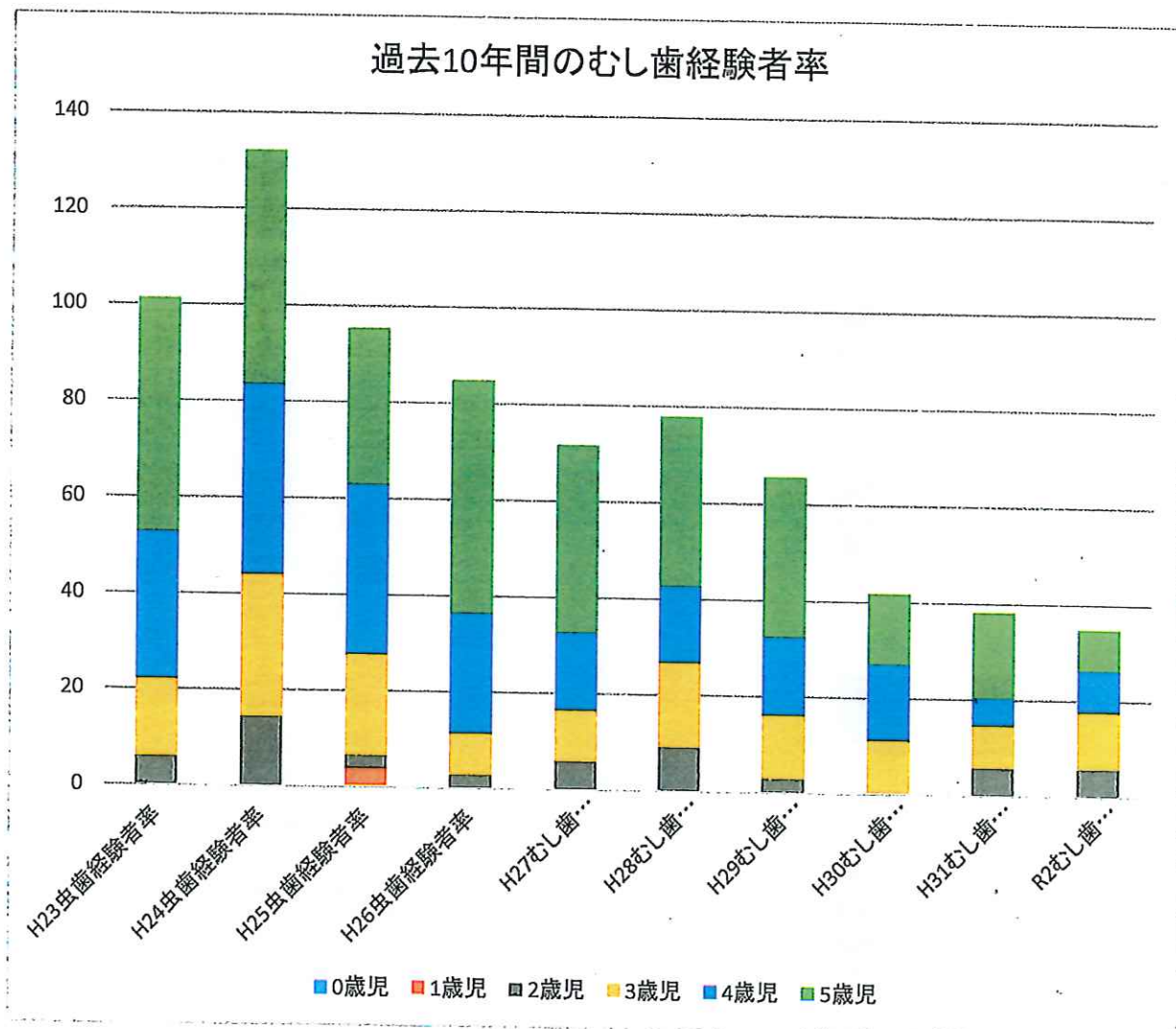
		低身長	高身長	太りすぎ	太り気味	痩せすぎ	痩せ気味	低体重	高体重
平成29年度	0歳	4	1	1	7	0	0	0	0
	1歳	1	0	3	11	0	2	1	1
	2歳	1	0	1	3	0	0	0	0
	3歳	3	0	0	1	0	13	3	0
	4歳	2	0	1	4	0	11	2	0
	5歳	0	0	1	9	0	9	0	0
	計	11	1	7	35	0	35	6	1
平成30年度	0歳	2	0	1	4	0	0	0	0
	1歳	4	0	1	15	0	1	0	0
	2歳	0	0	2	8	0	2	0	0
	3歳	0	1	1	3	0	8	0	0
	4歳	0	1	0	0	0	13	2	0
	5歳	0	0	3	5	1	8	0	0
	計	6	2	8	35	1	32	2	0
平成31年度	0歳	2	0	0	7	0	0	0	1
	1歳	1	0	1	12	0	1	1	0
	2歳	0	0	0	9	0	3	1	0
	3歳	1	0	1	8	0	4	0	1
	4歳	1	0	1	4	0	4	0	1
	5歳	1	0	0	4	0	12	0	0
	計	6	0	3	44	0	24	2	3
令和2年度	0歳	0	0	1	6	0	2	0	0
	1歳	4	0	2	14	0	1	0	0
	2歳	1	1	0	10	0	2	1	0
	3歳	2	0	0	3	0	2	0	1
	4歳	0	0	1	8	0	3	0	1
	5歳	0	1	2	8	0	5	0	1
	計	7	2	6	49	0	15	1	3



過去10年間のむし歯経験者率

クラス	H23虫 歯経験 者率	H24虫 歯経験 者率	H25虫 歯経験 者率	H26虫 歯経験 者率	H27むし 歯 経験者 率	H28むし 歯 経験者 率	H29むし 歯 経験者 率	H30むし 歯 経験者 率	H31むし 歯 経験者 率	R2むし 歯 経験者 率
0歳児	0	0.0	0	0	0	0	0	0	0	0
1歳児	0.0	0.0	3.8	0.0	0.0	0.0	0.0	0.0	0.0	0.0
2歳児	5.9	14.3	2.7	2.8	5.9	9.1	2.9	0.0	5.7	5.7
3歳児	16.2	29.7	21.1	8.6	10.5	17.6	13.2	11.1	8.8	11.8
4歳児	30.6	39.5	35.3	25.0	16.2	15.8	16.2	15.8	5.6	8.6
5歳児	48.6	48.6	32.4	48.5	39.0	35.3	33.3	14.7	17.9	8.6

過去10年間のむし歯経験者率



視力1.0以上の子

